

SISÄLLYSLUETTELO

1	TIIVISTELMÄ	2
1.1	Kaavaprosessin vaiheet	2
1.2	Rantaosayleiskaavan muutos	2
1.3	Rantaosayleiskaavan toteuttaminen	2
2	LÄHTÖKOHDAT	2
2.1	Selvitys suunnittelualueen oloista	2
2.1.1	Alueen yleiskuvaus	2
2.1.2	Luonnonympäristö	2
2.1.3	Rakennettu ympäristö.....	3
2.1.4	Maanomistus	3
2.2	Suunnittelutilanne	4
2.2.1	Kaava-alueetta koskevat suunnitelmat ja päätökset.....	4
3	RANTAOSAYLEISKAAVAN SUUNNITTELUN VAIHEET	5
3.1	Rantaosayleiskaavan suunnittelun tarve	5
3.2	Osallistuminen ja yhteistyö	5
3.2.1	Osalliset.....	5
3.2.2	Vireilletulo	5
3.2.3	Osallistuminen ja vuorovaikutusmenettelyt.....	5
3.3	Rantaosayleiskaavan tavoitteet	6
4	RANTAOSAYLEISKAAVAN KUVAUS.....	6
4.1	Kaavan rakenne	6
4.2	Ympäristön laatua koskevien tavoitteiden toteutuminen	6
4.3	Aluevaraukset.....	6
4.4	Kaavan vaikutukset	7
4.4.1	Vaikutukset rakennettuun ympäristöön.....	7
4.4.2	Vaikutukset luontoon ja luonnonympäristöön	7
4.4.3	Taloudelliset vaikutukset	7
4.5	Kaavamerkinnot ja määräykset	8

RAUTALAMMIN KUNTA NIINIVEDEN RANTAOSAYLEISKAAVAN MUUTOS, KETTUKANGAS 18:16

KAAVASELOSTUS

1 TIIVISTELMÄ

1.1 Kaavaprosessin vaiheet

Rantaosayleiskaavan muutos on lähtenyt vireille Rautalammin teknisen lautakunnan aloitteesta 4.8.2005. Kunnanhallitus päätti laittaa kaavan vireille 5.9.2005. Kaavaluonnos valmistui helmikuussa 2006.

Kaavaehdotus oli nähtävillä 26.10. –25.11.2006.

1.2 Rantaosayleiskaavan muutos

Rantaosayleiskaavan muutos koskee Rautalammin kunnassa Saikkarilla, Kerkonjoensuun kylässä sijaitsevaa Kettukankaan tilaa 18:16. Rautalammin kunta on tilan maanomistaja. Alue rajoittuu Iisveden vesistöön. Kaavamuuotosalue käsittää vesialueet mukaan lukien noin 155 ha.

1.3 Rantaosayleiskaavan toteuttaminen

Rantaosayleiskaavaa voidaan alkaa toteuttaa välittömästi kaavan saatua lainvoiman.

2 LÄHTÖKOHDAT

2.1 Selvitys suunnittelualan oloista

2.1.1 Alueen yleiskuvaus

Kaava-alue rajoittuu Iisveden vesistöön.

Tilan 18:16 tontit sijaitsevat Tervolanlahden rannalla Västinniemen koillisrannalla. Tilan sijainti on osoitettu kartalla kaavaselostuksen kannessa.

2.1.2 Luonnonympäristö

Västinniemeä hallitsevat tuoreen ja kuivahkon kankaan havupuuvaltaiset metsät. Alueen puusto on pääosin nuorta.

Palo- ja Eteissaarten väliselle alueelle on luonteenomaista karikot, mutkitteleva rantaviiva mantereen puolella, useat pienet saaret ja pienialaiset rantarämeet. Maisemia leimaa erämainen luonne.

Saarissa kasvaa pääosin varttunutta mäntyä ja vähemmässä määrin koivua. Itäisessä Eteissaassa kuusisekametsä on vallitseva. Papinsaaren ja Västinniemen eteläosan välinen alue onkin maisemallisesti Niiniveden merkittävimpiä.

2.1.3 Rakennettu ympäristö

Tilalla 18:16 on yksi olemassa oleva loma-asunto Västinniemen länsirannalla Palosaarta vastapäätä.

2.1.4 Maanomistus

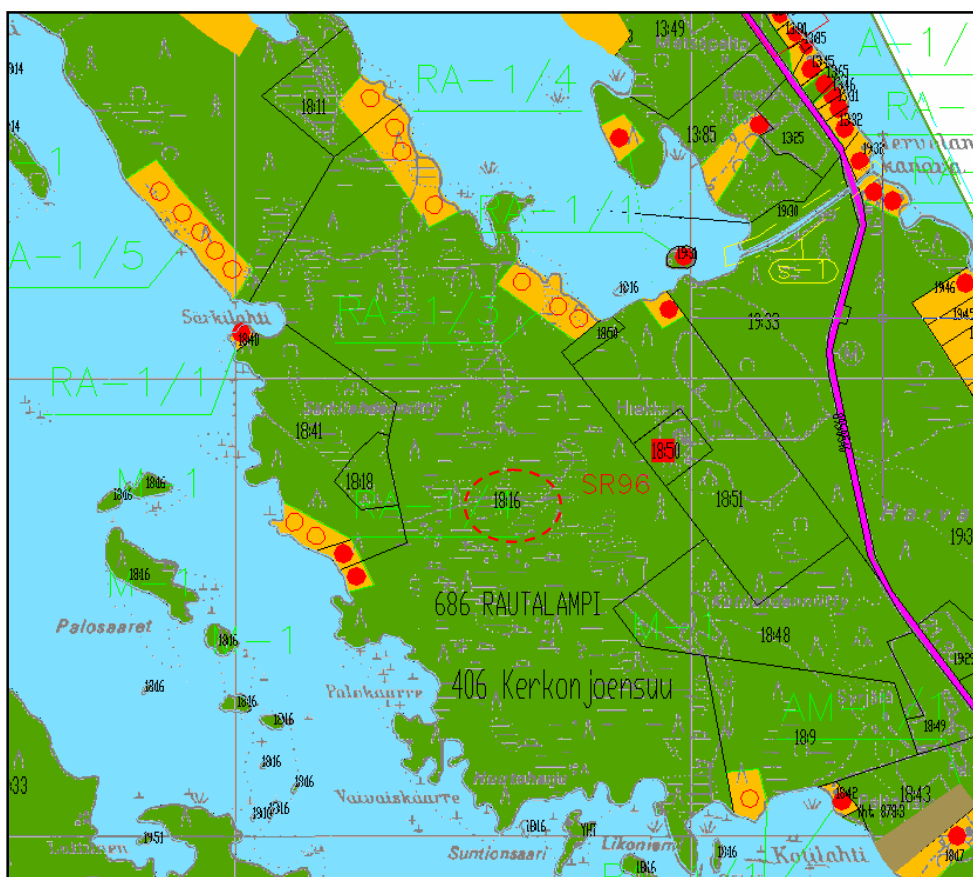
Kaava-alue on Rautalammin kunnan omistuksessa.

2.2 Suunnittelutilanne

2.2.1 Kaava-alueita koskevat suunnitelmat ja päätökset

Suunnitelma	Hyväksymis-/ vahvistuspäivä
Sisä-Savon seutukaava	Ympäristöm. 21.6.2000
Rantaosayleiskaava	Kunnanvaltuusto hyv. 11.11.1998 § 84 Pohjois-Savon ympäristökeskus vahv 23.11.1999
Rakennusjärjestys	Kunnanvaltuusto hyv. 17.12.2001

Kunnanhallitus on päättänyt aloittaa alueen kaavamuutoksen 5.9.2005.



Kuva: Ote Niiniveden rantaosayleiskaavasta

3 RANTAOSAYLEISKAAVAN SUUNNITTELUN VAIHEET

3.1.Rantaosayleiskaavan suunnittelun tarve

Rantaosayleiskaavan muutoksen laatiminen on lähtenyt liikkeelle Rautalammin teknisen lautakunnan aloitteesta. Rantaosayleiskaavassa kaikki tilan 18:16 uudet loma-asuntojen rakennuspaikat on osoitettu tilan pohjoisosaan Tervolanlahden rannalle. Tavoitteena on siirtää kunnan omistamia rakennuspaikkoja Tervolanlahdelta tilan eteläosaan Västinniemen länsirannalle.

3.2.Osallistuminen ja yhteistyö

3.2.1.Osalliset

Alueen suunnittelu koskettaa alueella asuvia ihmisiä. Seuraavassa luettelossa on listattu ne tahot, joiden oloihin tai etuihin suunnitelmalla on vaikutusta ja joilla on ollut mahdollisuus vaikuttaa suunnitteluun:

- 1) Suunnittelualueen ja sen lähiympäristön maanomistajat.
- 2) Suunnittelualueella ja sen läheisyydessä asuvat ja työskentelevät ihmiset.
- 3) Kunnan luottamuselimet
- 4) Kunnan eri hallintokunnat
- 5) Viranomaiset:
 - ? Pohjois-Savon Ympäristökeskus, Pohjois-Savon Liitto
- 6) Muut yhteisöt:(Savon Voima Oyj)

3.2.2.Vireilletulo

Kunnanhallitus päätti 5.9.2005 ryhtyä laatimaan rantaosayleiskaavan muutosta.

3.2.3.Osallistuminen ja vuorovaikutusmenettelyt

Kaavamuuotos on lähtenyt Rautalammin kunnan teknisen lautakunnan aloitteesta. Tilan 18:16 rajanaapureilta pyydettiin kommentit kaavaluonnoksesta; rajanaapureilla ei ollut huomautettavaa kaavaluonnokseen.

Kaavaehdotus oli nähtävillä 26.10. – 25.11.2006

3.2.4.Viranomaisyhteistyö

Aloitusvaiheen viranomaisneuvottelu pidettiin Pohjois-Savon ympäristökeskuksessa 25.1.2006.

Kaavamuuotoksesta pyydettiin ehdotusvaiheessa lausunnot asianosaisilta viranomaisilta. Pohjois-Savon liitolla ei ollut huomautettavaa kaavaehdotukseen. Alueellisen ympäristökeskuksen lausunnon pohjalta kaavaselostukseen kirjataan, että kaavamuuotoksen yhteydessä kaavamääräyksiä on muutettu rakennuspaikan rakennusoikeuden osalta.

Ehdotusvaiheen viranomaisneuvottelu pidettiin 5.1.2007.

3.3.Rantaosayleiskaavan tavoitteet

Rantaosayleiskaavan muutoksen tavoitteena on siirtää osa tilan 18:16 uusista loma-asuntojen rakennuspaikoista Tervolanlahdelta Västinniemen länsirannalle.

4 RANTAOSAYLEISKAAVAN KUVAUS

4.1 Kaavan rakenne

Kaava-alueelle on osoitettu seitsemän loma-asuntojen rakennuspaikkaa (**RA-1**), joista kuusi rakentamatonta, maa- ja metsätalousalue (**M**) sekä maa- ja metsätalousvaltainen alue, jolla on luonto- ja maisema-arvoja (**MY**). Rakennusoikeutta ei ole lisätty.

4.2 Ympäristön laatua koskevien tavoitteiden toteutuminen

Kaksi rakentamattomista loma-asuntojen rakennuspaikoista on siirretty Tervolanlahden rannalta Västinniemen länsirannalle, jossa rakennuspaikoille on houkuttelevammat puitteet.

4.3 Aluevaraukset

Kaavamuutosalueen pinta-ala on vesialueet mukaan lukien noin 155 ha.

Kaavamerkintä **RA-1** tarkoittaa loma-asuntoaluetta. Alue on tarkoitettu omarantaisten loma-asuntojen rakentamiseen. Rakennuspaikalle saa rakentaa asunnon, saunan ja talousrakennuksia. Rakennusten yhteenlaskettu kerrosala saa olla enintään 200 k-m². Numero (-/1) osoittaa rakennuspaikkojen enimmäismäärän alueella.

Kaavamerkintä **M** tarkoittaa maa- ja metsätalousvaltaista aluetta. Alue on tarkoitettu maa- ja metsätalouden harjoittamiseen sekä haja-asutusluonteiseen rakentamiseen. Loma-asutusta tai pysyvää asutusta ei saa sijoittaa maankäyttö- ja rakennuslain 72§:n mukaiselle rantavyöhykkeelle (150 m). Rantavyöhykkeen rakennusoikeus on siirretty RA-1- alueille. Rantavyöhykkeen ulkopuolelle rakennusluvan edellytyksistä on määrätty maankäyttö- ja rakennuslain 136§:ssä.

Kaavamerkintä **MY** tarkoittaa maa- ja metsätalousaluetta, jolla on luonto – ja maisema-arvoja. Alueen erityisarvoja ei saa heikentää. Loma-asutusta tai pysyvää asutusta ei saa sijoittaa maankäyttö – ja rakennuslain 72 §:n mukaiselle rantavyöhykkeelle (150 m). Rakennusoikeus on maanomistajakohtaisesti siirretty korttelialueille.

4.4 Kaavan vaikutukset

4.4.1 Vaikutukset rakennettuun ympäristöön

Tilalla Västinniemen länsirannalla jo olevan RA-rakennuspaikan ympäristö muuttuu etelässä jossain määrin sen eteläpuolelle osoitetusta kahdesta uudesta loma-asuntojen rakennuspaikasta johtuen. Edellä mainitut rakennuspaikat eivät järven suunnasta tarkasteltuna tule näkymään kauas, sillä Västinniemen edustalla sijaitseva Papinsaari rajoittaa näkyvyyttä Niiniveden yli.

Rakennuspaikkojen vesi- ja viemärihuolto toteutetaan yleismääräyksien ja kunnan rakennusjärjestyksen sekä terveys- ja viranomaisten ohjeiden mukaisesti.

4.4.2 Vaikutukset luontoon ja luonnonympäristöön

Tervolanlahdelle jää tilan 18:16 osalta laajempi yhtenäinen rakentamisesta vapaan rannan jakso kaavamuutosta edeltävään tilaan verrattuna. Kaavamuutos korostaa tilalle 18:16 Västinniemen länsipuolella kuuluvien lukuisten pienten saarten sekä Palosaaren ja Eteissaarten asemaa luonto- ja maisema-arvoiltaan merkittävinä alueina.

Rakennuspaikkojen siirtäminen ei oleellisesti heikennä alueen luontoarvoja ottaen huomioon alueella jo olemassa oleva rakentaminen sekä saarien rauhoittaminen. Kaavamuutoksella ei heikennetä luonnon monimuotoisuutta tai aiheuteta uhkaa uhanalaisille tai eläimille tai kasveille.

4.4.3 Taloudelliset vaikutukset

Rantaosayleiskaavan muutoksella ei ole suoranaisia taloudellisia vaikutuksia.

4.4.4. Sosiaaliset vaikutukset

Kaavamuutos ei vaikuta sosiaaliseen ympäristöön.

4.5 Kaavamerkinnot ja määräykset

Yleismääräyksissä on ohjeet jäte- ja vesihuollosta sekä yleiset ohjeet rakennusten ulkoasuun vaikuttavista seikoista.

Kaavamääräykset ovat liitteenä. Kaavamääräyksiin ei ole tehty muutoksia verrattuna vanhaan kaavaan muilta kuin rakennuspaikan rakennusoikeuden osalta.

Kuopiossa 9.1.2006

Suunnittelukeskus Oy
Kuopion toimisto

Timo Leskinen
Aluetoimiston päällikkö, DI

Iiris Koivula
suunnittelija